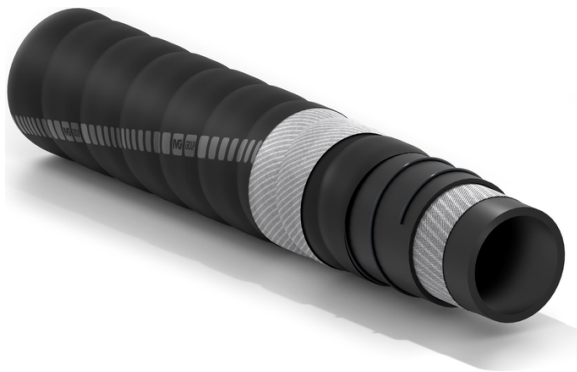


Vacpower

Ex
zone

Tuyau d'aspiration de produits abrasifs développé spécialement pour les aspiratrices excavatrices



Applications:

tuyau pour aspiration de sable et autres matériaux abrasifs (déchets, grosses pierres, gravats...), utilisé dans des conditions extrêmes, spécialement développé pour les aspiratrices-excavatrices à bras vigoureux. Il peut être utilisé aussi pour nettoyages industriels. Tuyau approuvé pour une utilisation en zones ATEX, testé par l'organisme notifié INERIS.

Longue durée de vie
Résistant à l'abrasion
Idéal pour les déchets, grosses pierres, gravats

Tube:

caoutchouc antistatique noir, lisse, résistant aux produits abrasifs.

Armature:

nappes synthétiques très résistantes et spirale en acier noyée.

Revêtement:

caoutchouc noir, ondulé (aspect bandelé) résistant à l'abrasion et aux agents atmosphériques.

Gamme de températures:

de -30°C à +70°C.

Résistance électrique:

tuyau de type Ω -CL en conformité à la norme ISO 8031 pour longueurs égales ou inférieures à 60 m.

Marquage:

bande transfert de couleur rouge "IVG Truck (logotype application)...".



Vacpower

Ex
zone



Référence	Diamètre intérieur		Pression De service		Pression d'éclatement		Poids nominal		Rayon De courbure		Aspiration	Longueur maximum	
	mm	inch	bar	psi	bar	psi	kg/m	lbs/ft	mm	inch		bar	m
1462440	51	2	3	45	9	135	1,14	0,77	160	6,3	0,9	60	200
1430092	76	3	3	45	9	135	1,71	1,15	230	9,1	0,9	60	200
1469479	80	3-5/32	3	45	9	135	1,98	1,33	240	9,5	0,9	60	200
1430106	102	4	3	45	9	135	2,63	1,77	310	12,2	0,9	60	200
1468723	110	4-21/64	3	45	9	135	2,82	1,90	350	13,8	0,9	60	200
1430114	127	5	3	45	9	135	3,95	2,65	380	15,0	0,9	60	200
1431102	152	6	3	45	9	135	4,49	3,02	460	18,1	0,9	60	200
1451910	203	8	3	45	9	135	9,98	6,70	610	24,0	0,9	60	200
1419528	250	9-27/32	3	45	9	135	13,25	8,90	950	37,4	0,9	12	40

Autres versions disponibles sur demande:

- 1.Fourni en longueur d'utilisation avec manchettes souples.
- 2.Autres diamètres.

Raccords conseillés:



Irriv type D



Storz



Flanges

SPECIAL DETAILS

REMARQUES ET CONSEILS À L'UTILISATEUR FINAL POUR L'UTILISATION DE FLEXIBLES DANS LES ZONES ATEX 2014/34/UE

Vous trouverez ci-dessous des remarques utiles pour l'utilisation correcte des flexibles dans les zones ATEX et des mises en garde, liées à l'analyse des risques, particulièrement pour **les flexibles**, pour l'évaluation des potentielles sources d'inflammation.

Des conseils pour effectuer l'analyse des risques nécessaire sont également indiqués, ceux-ci ne sont en aucun cas exhaustifs et ne prennent pas en compte tous les éventuels scénarios d'utilisation possibles du flexible dans la zone classée ATEX concernée, mais visent simplement à aider l'utilisateur final pour la réalisation de sa propre analyse des risques.

IVG Colbachini S.p.A. ne peut et ne compte en aucune façon prendre la place de l'Employeur dans la tâche d'élaboration de cette Analyse mais souhaite simplement le guider dans cette activité.

La directive 1999/92/CE (Recommandations minimales visant à améliorer la sécurité et la protection de la santé des travailleurs potentiellement exposés au risque d'atmosphères explosives) oblige, entre autres, l'Employeur à

1. évaluer les risques d'explosion en tenant compte des éléments suivants :
 - probabilité et persistance de présence d'atmosphères explosives ;
 - probabilité de présence de sources d'inflammation, y compris les décharges électrostatiques ;
 - échelle des effets possibles ;
 - caractéristiques de l'installation, substances utilisées, procédés et leurs éventuelles interactions ;
 - lieux qui sont ou peuvent être reliés par des ouvertures à ceux dans lesquels des atmosphères explosives peuvent se former.
2. Émettre un « Document de protection contre les explosions » (Analyse des risques).
3. Mettre à jour le "Document de protection contre les explosions" (Analyse des risques).

REMARQUE A – surfaces chaudes.

Le flexible ne contient pas de sources de chaleur susceptibles d'élever la température du revêtement. La température dépend de l'utilisation qu'en fait l'utilisateur. Dans les systèmes de transport pneumatique, vérifier périodiquement l'intégrité du tuyau et de ses nappes/couches. N'utilisez pas le tuyau si les couches internes du tube sont très usées. La plage de température d'utilisation du tuyau, et pour laquelle les propriétés sont garanties, est celle indiquée dans la fiche technique du produit concerné.

Tout dommage résultant d'une mauvaise utilisation du produit n'est pas imputable au fabricant.

REMARQUE B – étincelles d'origine mécanique.

Le tuyau n'a pas de pièces mobiles pouvant générer ce type de source d'inflammation. Dans les systèmes de transport pneumatique, il est probable que des étincelles provenant de procédés précédents, indépendants du tuyau analysé, puissent être transportées. Il appartient à l'utilisateur d'agir pour que cette source d'inflammation ne puisse pas être présente, ni à l'intérieur ni à l'extérieur du tuyau.

REMARQUE C – matériel électrique.

Il n'y a pas de matériel électrique dans le tuyau fourni. Toute spirale métallique (si présente entre les couches intermédiaires du tuyau) a été conçue pour garantir la résistance mécanique du tuyau. La spirale métallique n'est pas conçue pour être un conducteur électrique mais peut aider à la dispersion des charges électrostatiques si elle est correctement connectée à la ligne de terre ou à une liaison équipotentielle constituée d'équipements déjà connectés à la ligne de terre.

REMARQUE D – courants libres.

Cette source d'inflammation ne s'applique pas au tuyau en question.

L'utilisateur doit s'assurer que le tuyau ne reste pas isolé entre des sections de conduite isolante. En raison de ses caractéristiques conductrices/dissipatives, le tuyau est capable de disperser toutes les charges électriques/électrostatiques qui se sont accumulées au cours du procédé, s'il est correctement connecté à la ligne de terre.

REMARQUE E – charges électrostatiques.

Le tuyau ne contient pas et ne génère pas de sources d'inflammation électrostatique. L'éventuelle génération et accumulation de charges dépend des matériaux transportés pendant le procédé et de la capacité du tuyau, correctement connecté avec des jonctions équipotentielles et/ou avec des connexions de mise à terre, à les éliminer. Des précautions particulières doivent être prises pour le nettoyage, l'entretien des connexions et l'évaluation périodique des résistances à terre qui permettent de détecter d'éventuelles anomalies dans le système. Le matériau composant le tuyau a été conçu pour maximiser la dispersion des charges électrostatiques pouvant être générées durant le processus d'utilisation. Le non-respect de ces remarques et une utilisation inappropriée du tuyau dégagent le fabricant de toute responsabilité pour les dommages qui pourraient

SPECIAL DETAILS

Par exemple, les rayons du soleil peuvent déclencher une explosion via des objets qui font converger les rayons (surfaces réfléchissantes, etc.).

CONSEIL 6 - Rayonnement ionisant.

Il est conseillé de vérifier les rayonnements ionisants, qui peuvent être générés par des tubes à rayons X ou des substances radioactives, car ils sont capables d'induire l'inflammation dans les zones potentiellement explosives, en particulier dans le cas de particules de poussière.

CONSEIL 7 - Échographie.

Il est conseillé de vérifier la présence d'ondes ultrasonores car celles-ci sont capables dans des cas extrêmes d'induire l'inflammation d'une substance liquide ou solide.

SPECIAL DETAILS

AVERTISSEMENTS ET PRÉCAUTIONS

Les tuyaux en caoutchouc ont une durée de vie proportionnelle à leur utilisation.

Les équipements et systèmes sur lesquels le tuyau est installé doivent être conçus de manière sûre. Compte tenu de la diversité des applications possibles, IVG Colbachini ne garantit pas l'aptitude du produit à tous les usages spécifiques. Le choix du produit le plus adapté à l'application envisagée, ainsi que le respect des exigences de performance et de sécurité requises, relèvent de la seule responsabilité de l'utilisateur.

IVG Colbachini ne saurait donc être tenue responsable d'utilisations différentes de celles indiquées dans ses catalogues, fiches techniques, offres, confirmations de commande ou recommandations éventuellement jointes.

Un choix et/ou une utilisation inappropriés du produit, ou le non-respect des procédures d'installation, d'utilisation, d'entretien et de stockage, peuvent entraîner la rupture du tuyau et causer des dommages matériels et corporels.

IVG Colbachini fabrique et commercialise des tuyaux en caoutchouc assemblés ainsi que des tuyaux et raccords fournis séparément.

Tuyaux assemblés

Avant leur mise sur le marché, les flexibles assemblés sont soumis par IVG aux contrôles de fabrication réalisés par du personnel qualifié.

IVG décline toute responsabilité en cas de modifications ultérieures, de démontage ou de remontage des raccords effectués par l'utilisateur, ainsi qu'en cas d'utilisation non conforme aux indications de la fiche technique ou en l'absence de programmes d'entretien et de contrôles périodiques.

Tuyaux et raccords séparés

L'utilisateur doit procéder lui-même à l'assemblage en veillant à la compatibilité tuyau/raccord et au respect des spécifications techniques d'utilisation. Il est recommandé de soumettre le flexible assemblé à un essai d'étanchéité réalisé par du personnel qualifié.

IVG décline toute responsabilité à cet égard.

Précautions

Pour le choix et l'utilisation correcte des produits IVG, il convient également de se référer aux recommandations émises par Assogomma, disponibles sur www.ivgspa.it, conformément à la norme ISO 8331 relative à l'installation, à l'entretien, aux modalités et à la durée d'utilisation, ainsi qu'à la stabilité et à l'étanchéité des raccords.

Pour des raisons de sécurité, la pression de service indiquée dans la fiche technique du produit ne doit jamais être dépassée.

De manière générale, une utilisation continue aux pressions et/ou températures maximales admissibles peut réduire sensiblement la durée de vie du tuyau. Des inspections régulières ainsi qu'un essai hydrostatique à la pression d'épreuve doivent donc être effectués. L'essai hydrostatique doit être réalisé par du personnel dûment formé, à l'aide d'équipements appropriés et conformément à des normes d'essai reconnues.

Pour des applications spécifiques des tuyaux en caoutchouc, il convient de se référer aux prescriptions légales ou aux normes applicables. Des recommandations supplémentaires sont disponibles pour des applications particulièrement critiques. Pour toute information complémentaire, veuillez contacter info@ivgspa.it.