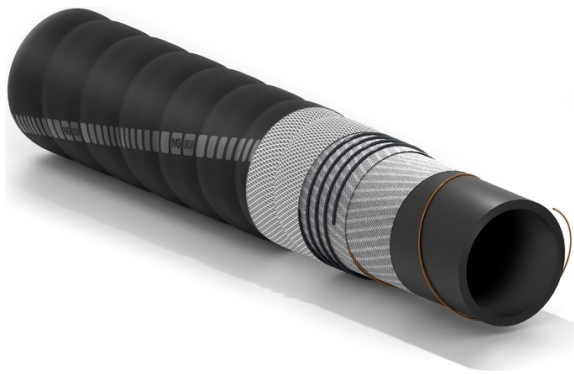


Hudson LO

Tuyau pour aspiration de matériaux abrasifs sur installations à quai



Applications:

tuyau spiralé ondulé pour l'aspiration d'une large gamme de produits abrasifs secs (sable, ciment, grenailles, alumine, etc.), adapté pour résister à des rayons de courbure très serrés. Conçu pour être installé sur des systèmes d'aspiration destinés au déchargement à quai de matériaux hautement abrasifs, du navire au quai.

Réalisable avec raccords vulcanisés et protégées, brides en caoutchouc renforcées, manchettes souples ou évasées.

Grande flexibilité
Longueurs selon utilisation
Résistant à l'abrasion

Normes:

Perte d'abrasion du tube selon ISO 4649: 45 +/- 5mm³.



Tube:

caoutchouc synthétique, noir, lisse résistant au passage de produits abrasifs.

Armature:

nappes synthétiques très résistantes, spirale en acier et fil de masse antistatique noyées.

Revêtement:

caoutchouc synthétique noir ondulé (aspect bandelé) résistant aux agents atmosphériques, à l'abrasion, à l'ozone et à l'eau de mer.

Gamme de températures:

de -30°C à +80°C.

Marquage:

étiquette au centre (blanche/rouge) "IVG".



Hudson LO



Référence	Diamètre intérieur		Poids nominal		Flexibilité	Aspiration	Longueur maximum	
	mm	inch	kg/m	lbs/ft			m	ft
1492977	203	8	25,09	16,86	40	0,9	12	40
1484087	254	10	30,56	20,54	40	0,9	12	40
1424408	305	12	50,44	33,89	40	0,9	12	40
1481592	350	13-25/32	57,1	38,37	40	0,9	12	40

Raccords consigliés:



Flanges

SPECIAL DETAILS

RECOMMANDATIONS POUR LES SYSTEMES DE TUYAUTERIE POUR QUAI ET PLATE-FORME

INTRODUCTION

Les recommandations suivantes ont été rédigées pour améliorer la sécurité dans les différentes applications où sont impliqués les tuyaux de la gamme « PL », lors des opérations d'avitaillement/ravitaillement ou de chargement/déchargement entre le navire et la plate-forme. Le passé a démontré qu'une quantité importante des marées noires en mer dépendaient en effet des canalisations. La cause la plus fréquente de détérioration des tuyaux pour quai et plate-forme est liée à l'abrasion du revêtement extérieur dû au frottement contre les parois de la plate-forme. Pour cette raison, l'attention continue portée au thème de la sécurité lors des opérations de chargement/déchargement entre quai et plate-forme joue un rôle très important. Respecter les indications proposées pour ce type d'opération signifie réduire de manière significative les éventuels accidents liés à la détérioration des tuyaux.

Lorsque le tuyau est en fonction entre la plate-forme et le navire, les zones de contact avec l'installation doivent être protégées de manière adéquate. Les chaînes de tuyaux ne doivent jamais être suspendues avec des élingues métalliques car elles pourraient couper le tuyau et endommager la structure.

L'incidence de l'usure et des dommages est accélérée lorsque les flexibles sont utilisés en appliquant le rayon de courbure minimum recommandé par le fabricant. Il est conseillé d'effectuer des inspections visuelles des chaînes de tuyaux avant l'utilisation et après la fin des opérations avant le retour à l'entrepôt.

Veuillez trouver ci-dessous quelques indications proposées par Assogomma dans le document « Recommandations pour la sélection, le stockage, l'utilisation et entretien des flexibles en caoutchouc » daté juin 2004 et « Lines guide des opérations maritimes offshore, novembre 2013 » fourni par l'association norvégienne des constructeurs navals, OLF (association norvégienne de l'industrie pétrolière), association de la production pétrolière et gazière des Pays-Bas, association de Chantiers navals danois, Oil & Gas UK, Chambre des transports marins britanniques.



CRITÈRES DE CHOIX

Afin de sélectionner le tuyau qui convient le mieux à une utilisation spécifique, il est nécessaire de déterminer les critères suivants :

Pression - aspiration

Il est nécessaire de déterminer les valeurs maximales de la pression d'exercice ou d'aspiration. Il faut tenir compte du fait que la durée de vie normale d'un tuyau sera affectée de manière négative en cas de changement de pression soudain ou de pics de pression qui dépassent le maximum autorisé.

Compatibilité des matières transportées

La nature, la désignation, la concentration, la température et l'état (liquide, solide et gazeux) des substances transportées doivent être définis. Si des substances solides sont transportées, il est nécessaire d'indiquer la taille des particules, la densité, la quantité, ainsi que la nature, la vitesse et le débit moyen de transport.

Environnement

Il est nécessaire de connaître la température ambiante, les conditions hygrométriques et l'exposition aux agents atmosphériques. Des conditions environnementales particulières, telles que les rayons ultraviolets, l'ozone, l'eau de mer, les agents chimiques et d'autres éléments agressifs peuvent provoquer une détérioration prématurée du tuyau.

SPECIAL DETAILS

Stress mécanique

Le rayon de courbure minimal doit être établi ainsi que les facteurs de contrainte liés à: la traction, la torsion, la flexion, la vibration, la compression, la flexion et les charges longitudinales ou transversales.

Abrasion du revêtement

Même si les tuyaux sont conçus pour assurer une bonne résistance à l'abrasion, il est conseillé d'utiliser une protection supplémentaire lorsqu'ils pourraient être soumis à des chocs, à la corrosion et/ou à des glissements sur sol.

Raccords utilisés ou prévus

Ceux-ci doivent être sélectionnés en fonction de :

- raccords et brides : type, dimension, type de filetage, références normatives et type d'application ;
- manchettes: diamètre intérieur et extérieur et longueur du raccord ;
- supports: type et taille.

La compatibilité entre le tuyau et le type de raccord doit être assurée pour garantir de bonnes performances. L'assemblage du raccord doit pouvoir garantir la pression de travail recommandée par le fabricant.

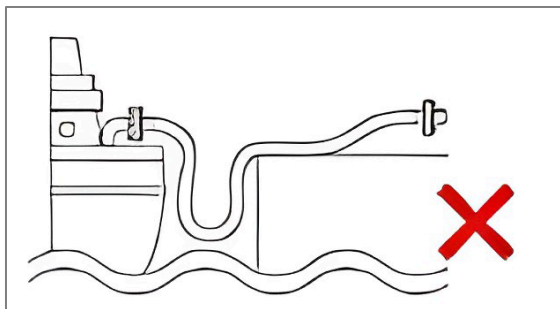
Marquage

Les fabricants doivent marquer les tuyaux avec les informations nécessaires à l'utilisation correcte du produit. Pour plus de renseignements, vous pouvez consulter les indications contenues dans les « Lignes directrices pour l'espace de l'Europe occidentale (NWEA) ».

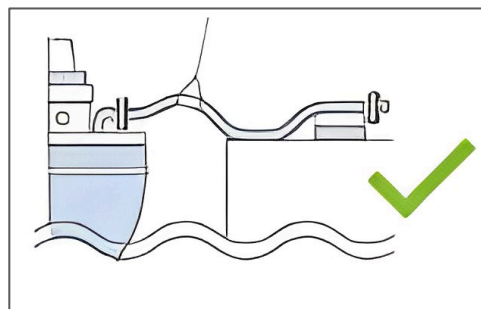
MANIPULATION ET RACCORDEMENT DES TUYAUX

La manipulation et le raccordement des tuyaux suspendus lors des opérations de chargement/déchargement doivent être effectués avec des équipements adaptés, par exemple avec des élingues rondes. L'élingue sera reliée au quai et au tuyau de la plate-forme par la méthode « double boucle et nœud » et reliée au navire.

Le tuyau ne doit pas être suspendu à proximité des raccords ; Si le tuyau est suspendu lorsqu'il est en mouvement ou en cours d'utilisation, une selle doit être fixée au tuyau pour éviter d'endommager le revêtement du tuyau



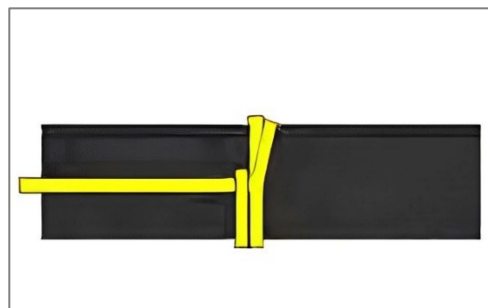
Utilisation incorrecte



Utilisation correcte



Sella du tuyau



Double boucle et nœud

SPECIAL DETAILS

Lumière

Les tuyaux doivent être stockés dans des endroits sombres, en évitant en particulier la lumière du soleil directe ou une illumination artificielle intense. Si les endroits de stockage ont des fenêtres ou des ouvertures en verre, ces dernières doivent être protégées avec des filtres appropriés. Oxygène et ozone

Les tuyaux doivent être protégés de l'air par le biais d'emballages appropriés ou récipients fermés. Étant donné que l'ozone exerce une action particulièrement agressive sur tous les produits en caoutchouc, les magasins de stockage ne doivent pas contenir de matériaux capables de générer de l'électricité à haute tension, moteurs électriques ou autres machines capables d'engendrer des étincelles ou des arcs électriques.

Contact avec d'autres matériaux

Les tuyaux ne doivent pas rentrer en contact avec des solvants, carburants, des huiles grasses, des composants chimiques instables, des acides, des désinfectants et les liquides organiques en général. En outre, le contact direct avec certains matériaux (comme par exemple le manganèse, le fer, le cuivre et tous ses alliages) et leurs composés ont des effets néfastes sur certaines typologies de caoutchouc. Évitez également le contact avec le chlorure de polyvinyle (PVC) et avec le bois ou les tissus imbibés de créosote.

Sources de chaleur

Les limites de températures définies dans le point dédié à la température et à l'humidité doivent être respectées. Si cela n'est pas possible, il est nécessaire de mettre un écran thermique à une distance non inférieure à 1 m.

Champ électrique ou magnétique

Dans les endroits de stockage il faut exclure les variations de champ électrique ou magnétique qui peuvent provoquer du courant dans les raccords métalliques en les surchauffant. Des champs pareils peuvent être créés par des lignes à haute tension ou par des générateurs à haute fréquence.

Conditions de stockage

Les tuyaux doivent être stockés sans sollicitations, étirements, compressions ou déformations excessives, en évitant le contact avec des objets anguleux ou pointus. Ils seront stockés préférentiellement sur des étagères spéciales ou sur des surfaces sèches. Les tuyaux conditionnés en rouleaux doivent être stockés horizontalement, en évitant les empilages. Si cela s'avère impossible, la hauteur des empilements doit être d'une mesure permettant d'éviter toute déformation permanente des articles placés plus bas. Le diamètre intérieur d'emballage du tuyau, au moment du stockage ne doit pas compromettre les prestations du produit. En particulier, ce diamètre ne doit pas être inférieur aux valeurs établies par le producteur. Il faut éviter de placer les rouleaux sur des bâtons ou sur des crochets. En outre, il est conseillé de stocker horizontalement les tuyaux qui sont livrés droits, sans les plier.

Marquage des articles emballés

Le tuyau doit être toujours clairement identifiable, même s'il est emballé.

Sorties du magasin

Avant de procéder à la livraison, vérifiez que les tuyaux soient intègres et qu'ils correspondent à l'usage prévu. Dans le cas d'un stockage prolongé et si les raccords ne sont pas fixés, sertis ou vulcanisés, il est nécessaire de contrôler que les colliers de sertissage soient bien serrés.

Retour au magasin

Avant d'être remis en magasin, les tuyaux qui ont été utilisés doivent être vidés de toute substance, en faisant attention en particulier aux produits abrasifs ou similaires. Il est conseillé, après le nettoyage, de vérifier leur bon état et la possibilité de les réutiliser.

ENTRETIEN

Même si le stockage et l'installation ont été effectués correctement, un entretien périodique est nécessaire. La fréquence dépend de l'utilisation. Lors de l'inspection de routine, une attention particulière doit être portée aux raccords et à l'apparition des anomalies suivantes qui témoignent de la détérioration du flexible.

En règle générale, les contrôles visuels doivent être effectués comme suit :

- inspections hebdomadaires ;
- vérifications avant et après l'utilisation ;
- inspection visuelle après chaque tempête.
-

Des précautions doivent être prises lors de l'utilisation de couteaux ou autres outils de coupe utilisés pour le déballage. Il est impératif qu'aucun dommage ne soit causé au tuyau lors du déballage.

Avant de commencer les opérations de déchargement, la chaîne de tuyaux doit être inspectée visuellement en utilisant la liste de contrôle ci-dessous pour la vérification d'éventuels dommages :

SPECIAL DETAILS

AVERTISSEMENTS ET PRÉCAUTIONS

Les tuyaux en caoutchouc ont une durée de vie proportionnelle à leur utilisation.

Les équipements et systèmes sur lesquels le tuyau est installé doivent être conçus de manière sûre. Compte tenu de la diversité des applications possibles, IVG Colbachini ne garantit pas l'aptitude du produit à tous les usages spécifiques. Le choix du produit le plus adapté à l'application envisagée, ainsi que le respect des exigences de performance et de sécurité requises, relèvent de la seule responsabilité de l'utilisateur.

IVG Colbachini ne saurait donc être tenue responsable d'utilisations différentes de celles indiquées dans ses catalogues, fiches techniques, offres, confirmations de commande ou recommandations éventuellement jointes.

Un choix et/ou une utilisation inappropriés du produit, ou le non-respect des procédures d'installation, d'utilisation, d'entretien et de stockage, peuvent entraîner la rupture du tuyau et causer des dommages matériels et corporels.

IVG Colbachini fabrique et commercialise des tuyaux en caoutchouc assemblés ainsi que des tuyaux et raccords fournis séparément.

Tuyaux assemblés

Avant leur mise sur le marché, les flexibles assemblés sont soumis par IVG aux contrôles de fabrication réalisés par du personnel qualifié.

IVG décline toute responsabilité en cas de modifications ultérieures, de démontage ou de remontage des raccords effectués par l'utilisateur, ainsi qu'en cas d'utilisation non conforme aux indications de la fiche technique ou en l'absence de programmes d'entretien et de contrôles périodiques.

Tuyaux et raccords séparés

L'utilisateur doit procéder lui-même à l'assemblage en veillant à la compatibilité tuyau/raccord et au respect des spécifications techniques d'utilisation. Il est recommandé de soumettre le flexible assemblé à un essai d'étanchéité réalisé par du personnel qualifié.

IVG décline toute responsabilité à cet égard.

Précautions

Pour le choix et l'utilisation correcte des produits IVG, il convient également de se référer aux recommandations émises par Assogomma, disponibles sur www.ivgspa.it, conformément à la norme ISO 8331 relative à l'installation, à l'entretien, aux modalités et à la durée d'utilisation, ainsi qu'à la stabilité et à l'étanchéité des raccords.

Pour des raisons de sécurité, la pression de service indiquée dans la fiche technique du produit ne doit jamais être dépassée.

De manière générale, une utilisation continue aux pressions et/ou températures maximales admissibles peut réduire sensiblement la durée de vie du tuyau. Des inspections régulières ainsi qu'un essai hydrostatique à la pression d'épreuve doivent donc être effectués. L'essai hydrostatique doit être réalisé par du personnel dûment formé, à l'aide d'équipements appropriés et conformément à des normes d'essai reconnues.

Pour des applications spécifiques des tuyaux en caoutchouc, il convient de se référer aux prescriptions légales ou aux normes applicables. Des recommandations supplémentaires sont disponibles pour des applications particulièrement critiques. Pour toute information complémentaire, veuillez contacter info@ivgspa.it.