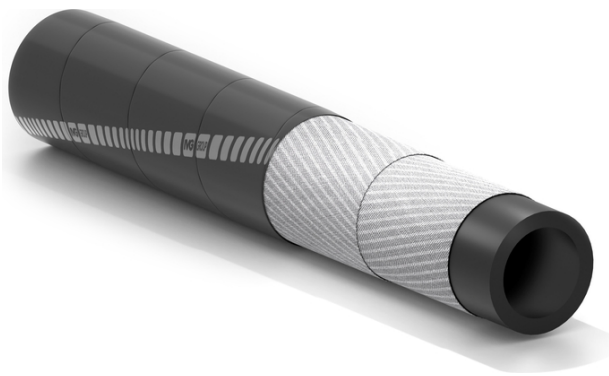


# Don Cond

Ex  
zone

## 干性磨蚀性材料输送管



### 应用范围:

软壁胶管，由导电且耐磨的橡胶制成，用于输送水泥、沙子、碎石、二氧化硅及其他干性磨蚀性材料。该管道适用于 ATEX 环境使用，并已通过 INERIS 公告机构的测试。

用于排放干性磨蚀性材料  
适用于 ATEX 环境  
耐磨损

### 内层:

黑色、光滑，由 NR/SBR 橡胶制成，耐磨蚀性材料输送。

### 加强层:

高强度合成线绳。

### 外层:

黑色、光滑（表面布纹），由 NR/SBR 橡胶制成，耐磨蚀。

### 温度范围:

-40° C 到 +70° C。

### 电阻性:

胶管符合 ISO8031 标准  $\Omega$ -CL 等级，适用于长度小于或等于 30 米的管段。

### 商标:

连续红色螺旋商标 “IVG Truck（应用标志）...”。



# Don Cond

**Ex**  
zone



编号	内径		外径		工作压力		爆破压力		标称重量		最大长度	
	mm	inch	mm	inch	bar	psi	bar	psi	kg/m	lbs/ft	m	ft
1352458	50	2	65	2,56	10	150	30	450	1,39	0,93	120	400
1313940	75	2-61/64	93	3,66	8	120	24	360	2,55	1,71	120	400
1354582	75	2-61/64	97	3,82	8	120	24	360	3,12	2,10	120	400
1259989	76	3	98	3,86	5	75	15	225	3,14	2,11	120	400
1356445	102	4	119	4,69	5	75	15	225	3,13	2,10	120	400
1356917	152	6	172	6,77	5	75	15	225	5,4	3,63	120	400
1316010	250	9-27/32	275	10,83	5	75	15	225	10,79	7,25	60	200

可根据客户要求做变化:

1. 不同口径
2. 不同工作压力

## SPECIAL DETAILS

### 最终用户在 ATEX 2014/34/EU 环境中使用软管的注意事项和建议

以下是在 ATEX 环境中正确使用产品的注意事项，以及从**有关对管道进行有效火源检测**的风险分析中得出的相关警告。

此处还指出了执行必要风险分析的建议，我们并没有假设这些建议可以详尽无遗地列出软管在ATEX 环境下可能存在的所有场景，但目标是帮助最终用户执行正确的风险分析。

IVG Colbachini 不能也无意代替客户执行分析任务，而只是希望在这项工作中给予支持。

根据1999/92/EC条例（关于可能暴露于爆炸性环境风险的工人的安全和健康保护的最低要求）规定，雇主有义务：

1. 评估爆炸风险时考虑：

- 爆炸性环境存在的可能性和持续时间；
- 存在有效火源的可能性，包括静电放电；
- 可预见影响的实体；
- 工厂的特性、使用的物质、过程及其可能的相互作用；
- 通过开口与可能形成爆炸性环境的地方相连或可能相连的地方。

2. 制定“**防爆文件**”（风险分析）

3. 及时更新“**防爆文件**”（风险分析）

#### 注释 A-热表面

软管不含热源，因此软管的表面温度严格取决于最终用户的使用情况。在气动输送系统中，定期检查软管及其夹层的完整性。如果内层磨损严重，请勿使用。我们保证性能的材料工作温度范围以产品的技术数据表为准。

**因产品使用不当造成的损坏不归于制造商。**

#### 注释 B-机械火花

软管没有活动部件，因此无法产生火源。在气动输送系统中，火花很可能来自其它的工艺操作，而不是软管本身。最终用户有责任在软管内部和外部操作时保证不存在火源。

#### 注释 C-电气材料

软管生产不使用电气材料。钢丝螺旋线（如果存在于软管夹层之间）被设计为赋予软管机械强度。螺旋线不是用作电导体，但当且仅当它正确连接到地线或与已连接到地线的设备的等电位联结跳线时，它可以帮助分散静电荷。

#### 注释 D-涡流

该火源不适用于相关软管。

最终用户必须正确操作，以便软管不会与绝缘软管部分隔离。由于其导电/耗散特性，当且仅当软管正确连接到地线时，软管才能够分散使用过程中可能积累的电荷/静电荷。

#### 注释 E - 静电荷。

软管不包含或本身不产生静电点火源。电荷的最终产生和积累可能取决于传输过程中的材料以及材料的性能，正确连接等电位连接和/或接地连接，能够将它们排出。应注意保持清洁和维护连接以及定期评估可以检测系统异常的接地电阻。软管的材料经过专门设计，可最大程度地分散因工艺而产生的静电荷。忽略这些注意事项和不当使用设计的产品，制造商对可能造成的任何损害不承担任何责任。客户应根据可能产生内外有害气体的工艺特点和需要，由有经验的人员进行详细研究，以保证产品的正确使用。

在以下方面给出的基本概念、建议、参考资料和限制：

- CEI CLC/TR 60079-32-1:2016 - 爆炸性环境。第 32.1 部分：静电现象的危险：指南。
- NFPA 77 - 2014 - 静电推荐做法。
- UNI CEI EN ISO 80079-36:2016 - 爆炸性环境 - 第 36 部分：用于爆炸性环境的非电气设备 - 方法和基本要求。
- UNI CEI EN ISO 80079-37:2016 - 爆炸性环境 - 第 37 部分：爆炸性环境中使用的非电气设备 - 结构安全“c”的非电气保护类型，用于控制点火源“b”，用于浸入液体“k”中。
- UNI EN 1127-1/2011 爆炸性环境 - 防爆和保护 - 第 1 部分：基本概念和方法。

#### 注释 F - 绝热压缩和冲击波

## SPECIAL DETAILS

它不适用于供应的管道。高速下可能的气体释放只能是由工艺造成的。在将软管投入使用之前，用户必须评估可能存在该情况。

### **注释 G - 由于化学反应或不稳定的材料导致温度升高。**

需考虑到管道的制造材料与输送产品的化学不相容性。在应用设计阶段和使用前，请检查管道输送的物质与管道材料的化学相容性。如有任何疑问，请联系 IVG Colbachini 进行必要的兼容性检查。

### **注释 H - 夹层灰尘或其他可燃材料的燃烧：运动部件之间存在灰尘。**

所提供的管道本身并不具备固有的点火源。采用适当的输送速度可避免粉尘堆积。定期清洁可防止堆积，否则不仅会改变并削弱材料的导电消散性能，还可能促进此类点火源的产生。

将该产品/管道用作气力输送设备时，可能会导致工艺设备中产生的火星随之被输送。

提供的管道不存在固定点火源。正确的运输速度可以防止灰尘积聚。定期清洁可防止灰尘积聚，灰尘积聚除了会改变和降低材料的耗散特性外，还会增加燃火点。

将产品/软管作为气动输送设备的用途有利于传输在连接的工艺设备中产生的余烬。

### **提示 1 - 液体泄漏。**

建议将在系统运行期间可能发生输送流体泄漏的可能性视为可预见影响，因此必须实施所有必要的预防措施以遏制/消除这种情况可能带来的负面后果：用于保护可能暴露于爆炸性环境危险中的工人的安全和健康。

正确维护系统/安装有助于防止这种情况发生。

### **提示 2 - 火焰和热气。**

建议核查在潜在爆炸性区域内是否存在火焰或热气体，特别是评估通过开放区域与可能形成爆炸性环境的开发区域相连或可能相连的地方是否存在可能产生爆炸的风险。

### **提示 3 - 闪电。**

建议检查是否存在适当的保护措施，以防止因雷击地面而点燃爆炸性气体的可能性，并定期检查保护措施本身的功能。还要评估由于避雷针的高温而点燃爆炸性气体的可能性。

### **提示 4 - 射频 (RF) 电磁波从 104 赫兹到 3x10<sup>12</sup> 赫兹。**

我们建议检查是否存在产生和使用射频电能的系统，例如医用射频发生器或用于加热、干燥、硬化的工业用射频发生器，这些系统会产生电磁波。如果电磁场达到重要值并且天线足够大，这些导体可以点燃爆炸性气体。

### **提示 5 - 射频 (RF) 电磁波从 3x10<sup>11</sup> 赫兹到 3x10<sup>15</sup> 赫兹。**

我们建议检查该区域是否存在电磁辐射，因为它可能因吸收爆炸性气体或反射固体表面而成为点火源。

例如，太阳光线可以通过点燃由光线会聚的物体（反射表面等）触发爆炸。

### **提示 6 - 电离辐射。**

我们建议检查可能由 X 射线管或放射性物质产生的电离辐射，因为它们能够点燃爆炸性环境，尤其是在存在粉尘颗粒的情况下。

### **提示 7 - 超声波。**

我们建议检查是否存在超声波，因为它们能够在极端情况下能够引起液体或固体物质着火。

## SPECIAL DETAILS

### 注意事项与安全警示

胶软管的使用寿命与其使用工况和使用强度成正比。

安装软管的设备及系统必须按照安全标准进行设计。鉴于软管的应用场景多样，**IVG Colbachini** 无法保证其产品适用于所有具体用途；选择适合自身需求、并能满足相应性能和安全要求的产品，是用户自身的责任。

因此，**IVG Colbachini** 对不符合其产品目录、产品技术资料、报价单、订单确认以及相关建议中所规定用途的使用行为不承担任何责任。

不当选择或不正确使用产品，或未遵守软管安装、使用、维护及存储的相关操作规范，可能导致软管破裂，并对人员和财产造成损害。

---

**IVG Colbachini** 生产并销售橡胶软管，包括已配接头的软管总成以及无接头的软管。

#### 已配接头的软管总成

在投放市场之前，**IVG** 会由合格人员按照生产质量控制要求对软管总成进行相关检测与检验。

因此，若用户自行对接头进行后续改动、拆卸或重新安装，或在使用中偏离产品技术资料中规定的用途，或未按要求执行维护计划及定期检查，**IVG** 对由此产生的任何问题概不承担责任。

#### 无接头的软管和散装接头

用户应自行负责软管与接头的组装，并确保组装方式（软管/接头）适用，且符合使用的技术规范。建议在安装后，由合格人员对软管进行密封性测试。

**IVG** 对此不承担任何责任。

#### 注意事项

在选择和正确使用 **IVG** 产品时，还应参考由 **Assogomma** 提供的相关建议，这些资料可在 [www.ivgspa.it](http://www.ivgspa.it) 获取，并应遵循 **ISO 8331** 标准中关于安装、维护、使用方法与时间、接头稳定性及密封性的相关要求。

**出于安全原因，切勿超过产品技术资料中规定的工作压力。**

**一般而言，持续在允许的最高压力和/或温度下使用，可能会显著降低软管的使用寿命。因此，应定期对软管进行检查，并进行水压试验以验证其耐压性能。水压试验必须由经过适当培训的人员操作，使用合适的检测设备，并遵循公认测试标准。**

对于橡胶软管的特定用途，应遵循法律规定或相关规范标准；此外，对于特殊关键应用，还提供了额外的使用建议。

如需进一步信息，请联系：[info@ivgspa.it](mailto:info@ivgspa.it)